

欢迎报考 兰州大学生态学院!

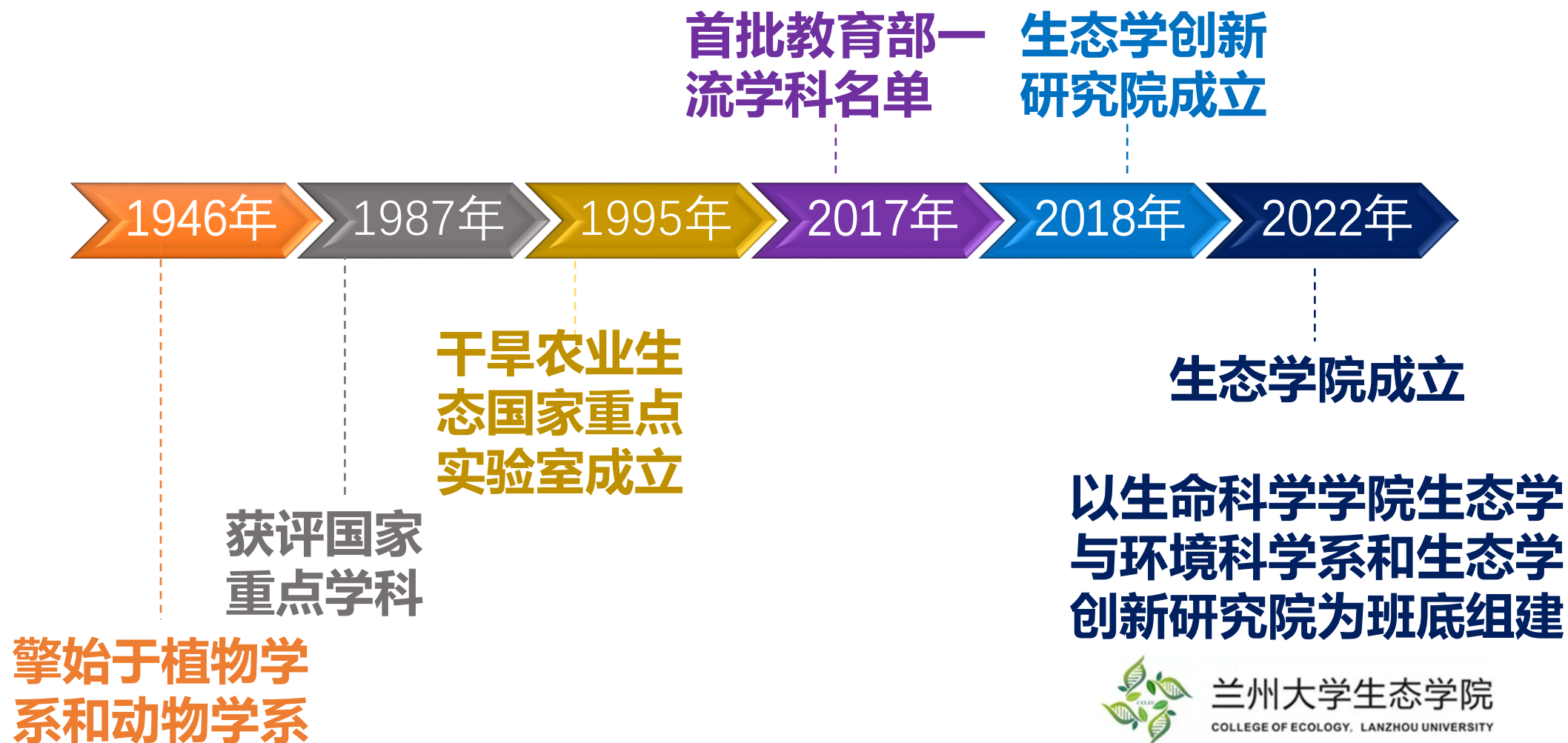
2023年



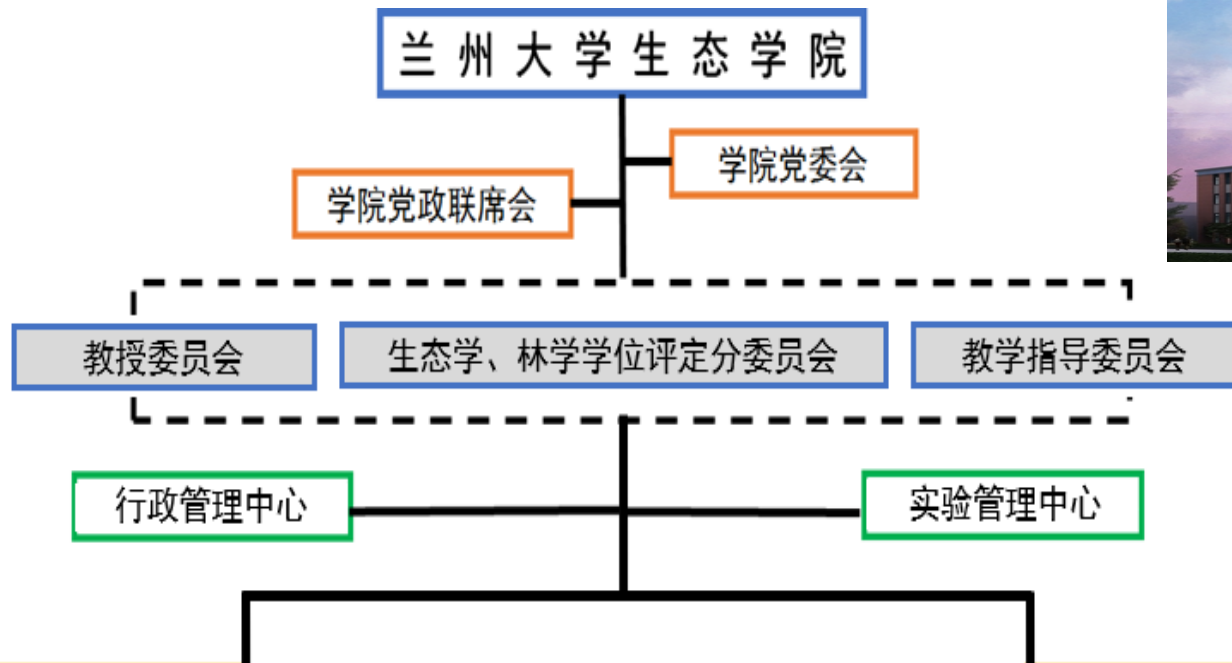
目录

- 1.学院和学科历史沿革
- 2.学院构架
- 3.学科建设
- 4.师生队伍
- 5.培养体系
- 6.科学研究
- 7.社会服务
- 8.硬件设施
- 9.支撑平台
- 10.生活和学习掠影

1.学院和学科历史沿革



2. 学院构架



研究方向

(1-2个学科带头人+多个PI团队)

- 动物生态学
- 植物生态学
- 微生物生态学
- 生态系统生态学 (草地生态)
- 修复生态学
- 可持续生态学 (干旱农业生态)
- 森林生态学
- 理论生态学

支撑平台

- 草种创新与草地农业生态系统**全国**重点实验室
- 甘南草原生态系统**国家**野外科学观测研究站
- 草地农业生态**国际**联合研究中心
- 6个省部级野外科学观测研究站
- 旱区农业与生态修复教育部工程研究中心
- 教学实验与分析测试中心



3. 学科建设

生态学一流学科总体建设成效优秀（第一档），已顺利进入新一轮一流学科建设之列且获得“一流培优行动”资格



软科学科排名 (近五年)

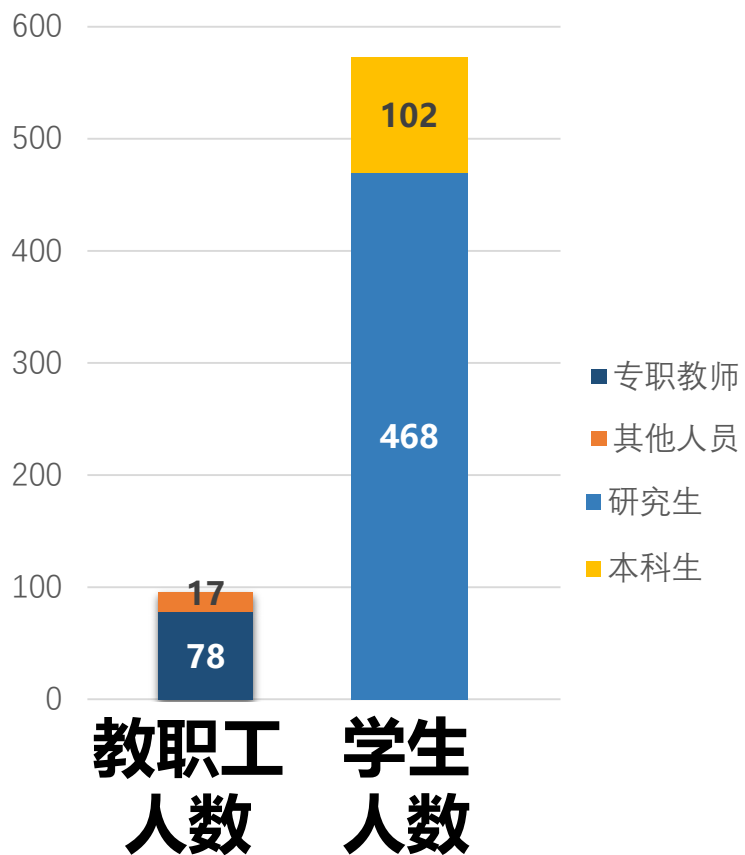
兰州大学首轮“双一流”建设成效评价结果——生态学

排名层次	学校名称	2022排名	2021排名	2020排名	2019排名	2018排名
前2%	北京大学	1	1	1	1	1
	兰州大学	2	2	2	2	2
前5%	清华大学	3	4	5	3	3
	中山大学	4	3	3	4	4
	北京师范大学	5	5	4	5	5
	复旦大学	6	6	13	12	8
前10%	暨南大学	7	8	8	8	24
	厦门大学	8	7	17	18	20
	华中农业大学	9	9	6	9	6
	云南大学	10	11	7	17	26

分类		建设成效区间		
		第一档	第二档	第三档
整体发展水平	人才培养	●		
	教师队伍建设		●	
	科学研究		●	
	社会服务		●	
	总体情况	●		
可持续发展能力	总体情况		●	
成长提升程度	总体情况		●	

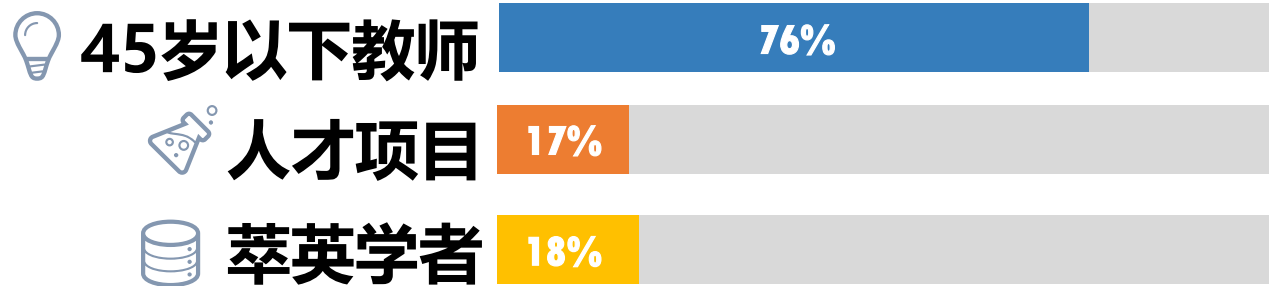
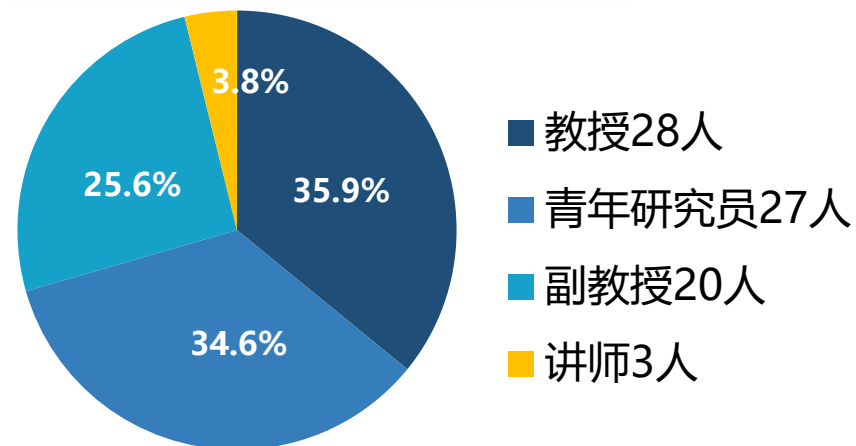
4. 师生队伍

学院师生数量



专职教师情况

78人



人才项目和称号

国家级人才		甘肃省省级人才	
人才称号	22人次	人才称号	15人次
“国家高层次人才特殊支持计划” 领军人才	2	甘肃省拔尖领军人才	1
“长江学者奖励计划” 特聘教授	2	甘肃省领军人才	9
国家杰出青年科学基金获得者	3	甘肃省飞天学者特聘教授	2
百千万人才工程国家级人选	1	甘肃省飞天学者青年学者	2
科技部创新人才推进计划入选者	2	甘肃省陇原青年英才	1
“国家高层次人才特殊支持计划” 青年拔尖人才	3	兰州大学萃英学者	
“长江学者奖励计划” 青年学者	2	人才称号	17人次
国家自然科学基金优秀青年科学基金获得者	5	萃英二级	6
国家自然科学基金优秀青年科学基金获得者（海外）	2	萃英三级	8
		萃英四级	3

5.培养体系

现已形成从本科到博士后完备的人才培养体系

- 一级学科：生态学（国家“双一流”学科 一流培优行动 国家一流本科专业建设点）、林学
- 生态学一级学科博士学位授权点、生态学博士后流动站
- 林学一级学科硕士学位授权点、林业硕士专业学位授权点

杰出校友风采



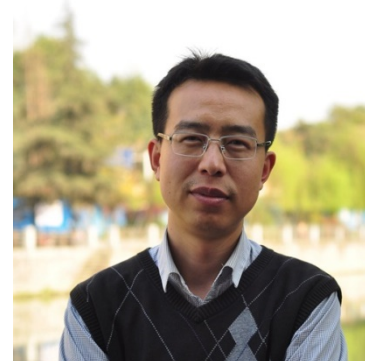
张大勇：现任北京师范大学大学生命科学学院生态学研究所所长，十二届全国人大代表，国家杰出青年基金获得者，入选国家人事部“百千万”人才工程；中国生态学会理事。



储诚进：本、硕、博均就读于兰州大学，现任中山大学生态学院院长。国家优秀青年科学基金和杰出青年科学基金、教育部“长江学者奖励计划”青年学者项目、中组部“万人计划”青年拔尖人才项目获得者。



邱强：西北工业大学教授，生态学院院长，国家杰青、优青、青拔获得者，荣获中国青年科技奖；荣获第十六届中国青年科技奖。以通讯作者在 Science 等顶级期刊发表多篇论文。



毛康珊：四川大学教授，生命学院副院长，国家优青、青长获得者，主要从事进化生物学研究；以第一作者在 PNAS 等期刊发表论文多篇，获教育部自然科学一等奖 1 项，主持国家自然科学基金优秀青年基金、面上项目、重点项目等若干项。



辛晓平：中国农科院资源区划所遥感室研究员，博士研究生导师，中国农业科学院草业资源利用与管理岗位二级杰出人才。



程栋梁：福建师范大学教授、国家优青获得者、先后入选福建省青年拔尖人才及福建省高校新世纪优秀人才；在 Nature 等期刊发表多篇论文，获福建省科学技术进步二等奖及自然科学三等奖各 1 项。荣获第十七届“福建青年五四奖章”荣誉称号。

本科教学体系(2023年)

科研研究：教授或企业家实验室，以研代学方式开展

三类课程体系
(计算机类+数学类+生态学类)

课程学习+科学研究

以研代学的本科导师制：生活/学习方面的全方位交流；‘研究生’式的科研训练，全面提升学生综合素质

每位学生进校后：1个学生配备1位教授或企业家导师，全程开展1对1的学习和科研指导，进入教授实验室，提前享受研究生‘待遇’

本科教学开设课程

专业课程教学团队	数量
专业基础课	5
专业核心课	13
集中实践环节	19

2023版本科“以研代学选修课程” 开设门次

专业进阶类课程	37
专业交叉类课程	14
专业应用类课程	6

本科教学专业课程：厚基础、宽口径

专业课程类型	课程名称	课程英文名	学分
专业基础课	高等数学I	Advanced mathematics I	6
	高等数学II	Advanced mathematics II	5
	线性代数	Linear algebra	3
	概率论与数理统计学	Probability and statistics	3
	有机化学	Organic chemistry	3
	无机与分析化学	Inorganic and analytical chemistry	3
专业核心课	植物学	Plant biology	3
	动物学	Animal biology	3
	微生物学	Microbiology	3
	Python编程语言	Python programming language	2
	R语言编程语言	R programming language	2
	算法导论	Algorithms	3
	人工智能基础	Artificial intelligence foundation	2
	生物化学与分子生物学	Biochemistry and molecular biology	3
	遗传学	Genetics	3
	细胞生物学	Cell Biology	3
	生态学	Ecology	6
	土壤学	Pedology	3
	自然地理学	Physical geography	2

就业前景：2023年预计就业率超过90%

保研率

- 2019级保研率50%，全校最高

升学率

- 2019级预计升学率80%

就业率

- 2019级预计就业率90%



升学和就业去向

6.科学研究

截至2022年8月，在外文期刊发表文章**43篇**，包括**PNAS、ECOLOGY LETTERS**等顶级期刊。

完成著作**1部**，入选**国家“十四五”出版计划**。

推荐各级各类智库专家人选**4人次**，撰写专家建议**3份**。

PNAS

ARTICLES ▾ FRONT MATTER AUTHORS ▾ TOPICS ▾

RESEARCH ARTICLE | EVOLUTION |

Sympatric speciation of the spiny mouse from Evolution Canyon in Israel substantiated genomically and methylomically

Yinfa Wang, Zhenfei Qiao, Levan Mao, , and Xianfeng Yi [Authors Info & Affiliations](#)

Contributed by Eviatar Nevo; received December 1, 2021; accepted February 9, 2022; reviewed by Sergey Gavrilov and Alan Templeton

March 23, 2022 | 119 (13): e2121822119 | <https://doi.org/10.1073/pnas.2121822119>

Wiley Online Library | Lanzhou University

Search Login / Register

ECOLOGY LETTERS

LETTER | Full Access

Evolutionary and ecological patterns of scatter- and larder-hoarding behaviours in rodents

Yongjun Zhang, Fei Yu, Xianfeng Yi, Weiwei Zhou, Rui Liu, Marcel Holyoak, Lin Cao, Mingming Zhang, Jiani Chen, Zhibin Zhang, Chuan Yan

First published: 01 March 2022 | <https://doi.org/10.1111/ele.13992>

Yongjun Zhang, Fei Yu and Xianfeng Yi contributed equally to this work.

SECTIONS

(四) 未成年人出版物出版规划 (119 项)

序号	项目名称	著作责任者	规模 (卷/册)	出版单位
42	少儿科幻星云奖获奖作品集	董仁威、高彪洸、陆杨 等	7	吉林出版集团股份有限公司
43	海上丝绸之路儿童小说馆	[匈牙利]尤迪特·贝格、 [塞尔维亚]贾斯敏卡·彼得罗维奇 等	8	湖南少年儿童出版社
44	美丽传承·中国现实主义原创儿童小说系列	孟宪明、董宏猷、伍剑 等	6	长江少年儿童出版社
45	少年读简明二十五史	张帆、王磊	12	东方出版社
46	了不起的中国历史人物	孙霞、杜晓宇、张巍 等	8	新疆青少年出版社
47	中国少数民族传统儿童游戏故事丛书——来吧，我们一起玩儿！	薛涛、张建哲	20	辽宁民族出版社
48	小布老虎“好孩子”中国原创书系	迟慧、周敏	2	春风文艺出版社
49	昆曲有故事	江沛毅、汪援越、程十发 等	6	朝华出版社
50	中国汽车的故事	欧阳敏	7	四川少年儿童出版社
51	上下五千年（修订版）	张海鹏、王育济、于化民 等	12	少年儿童出版社
52	图文中国古代科技史系列·少年版	戴念祖	8	河北科学技术出版社
53	我的森林笔记	刘昕晨	4	二十一世纪出版社
54	了不起的中国动物	赵序茅	12	河北科学技术出版社

7. 社会服务

助力生态文明建设、促进乡村振兴 推进交流合作、外宣兰州大学

《一鸟一世界》
侯爵 隐医 勇儒
2017年第18期
“中国好书”
作者 赵序茅
作品 赵序茅
推荐理由
《一鸟一世界》是作者赵序茅在非洲索马里等地进行田野考察的结晶。本书以翔实的文字、精美的图片，生动地展示了非洲索马里的自然生态、人文风情和生物多样性。本书不仅是一部科普佳作，更是一部反映中国科学家在国际合作中辛勤耕耘、无私奉献的生动教材。

聘书
Letter Of Appointment
赵序茅同志
为“金城首席科普专家”

聘书
Letter Of Appointment
赵长明同志
为“金城首席科普专家”

**浙江“兜底”大学生创业
背后的“人才经”**
人才强则国兴，人才旺则业盛。近年来，浙江省深入实施人才强省战略，着力构建人才高地，为经济社会发展提供了有力的人才支撑。在大学生创业领域，浙江省更是走在前列，通过“兜底”政策，为大学生创业提供了坚实的保障。本文将深入探讨浙江“兜底”大学生创业背后的“人才经”，为其他地区提供借鉴和启示。

数字赋能，人才服务更精准
随着数字技术的快速发展，人才服务也迎来了数字化转型的机遇。通过大数据、云计算等技术的应用，人才服务机构可以更精准地识别人才需求，提供个性化的服务。这不仅提高了人才服务的效率，也更好地满足了人才的需求。

英雄引凤，筑巢引凤补短板
人才是发展的第一资源，也是乡村振兴的关键。通过“英雄引凤”、“筑巢引凤”等举措，吸引高层次人才返乡创业，可以有效弥补乡村人才短板，推动乡村产业振兴。本文将探讨如何通过人才服务，吸引人才返乡创业，助力乡村振兴。

创新生态，人才有用武之地
创新生态是人才发挥作用的重要平台。通过营造良好的创新生态，可以为人才提供施展才华的舞台，激发人才的创新活力。本文将探讨如何构建创新生态，为人才提供更有利的成长环境。

人才工作须多“播种”少“抢收”
人才工作是长期的、系统的工程，需要持之以恒地投入。在人才工作中，应坚持“播种”与“抢收”相结合，既要注重人才的培养和引进，也要注重人才的激励和留住。只有这样，才能为经济社会发展提供源源不断的人才支撑。

拒绝躺平，奋斗的人生最精彩
躺平是一种消极的生活态度，不利于个人的成长和国家的进步。奋斗是人生最精彩的状态，通过不懈的努力，可以实现个人的价值和梦想。本文将探讨如何拒绝躺平，积极投身奋斗，为国家和民族的发展贡献自己的力量。

人才工作须多“播种”少“抢收”
人才工作是长期的、系统的工程，需要持之以恒地投入。在人才工作中，应坚持“播种”与“抢收”相结合，既要注重人才的培养和引进，也要注重人才的激励和留住。只有这样，才能为经济社会发展提供源源不断的人才支撑。

荣获奖项

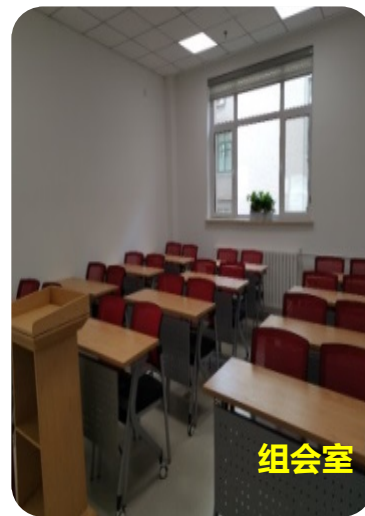
- ◆ 3人受聘“金城首席科普专家”称号；
 - ◆ 《一鸟一世界》入选中国科普作家协会推荐原创科普图书（100种）。
- ### 宣传推广

- ◆ 在科普中国、光明日报等主流新闻媒体发表科普文章，接受中国科学报等采访，面向各大高校开展科普讲座，举办科普活动。
- ◆ 国际化合作研究工作方兴未艾，与肯尼亚、巴基斯坦等国家的国际合作项目稳步进行，在非洲索马里等多地开展了旱地节水农业推广示范和培训。

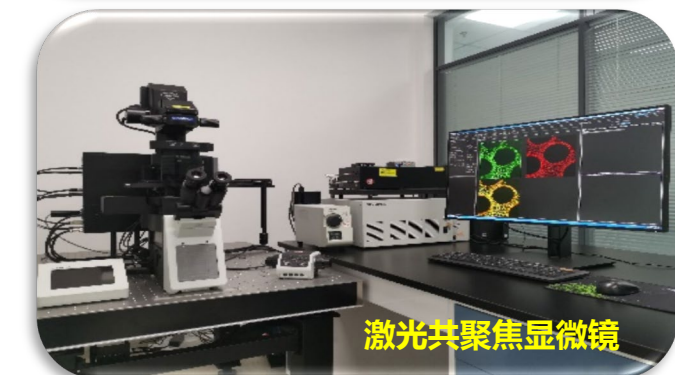
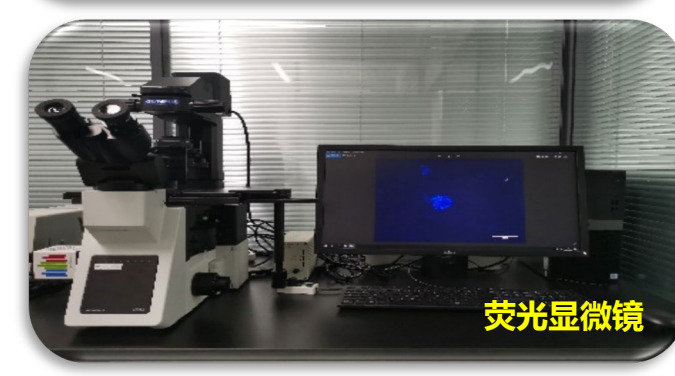
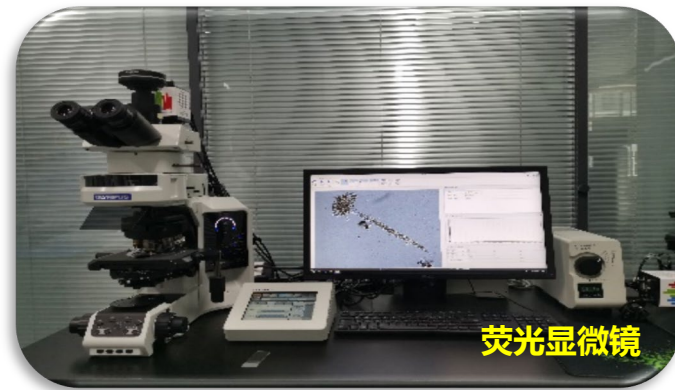
交流合作

- ◆ 围绕着学科发展空间、学院目标任务和学生就业访企拓岗需求，着力开展了针对甘肃省农业农村厅，甘肃省生态环境厅，甘肃省林草局，中国农业科学院兽药所，中科院各相关研究所，甘南、景泰、榆中等属地政府的走访调研。
- ◆ 对接科研和应用需求，主动提供智力服务，拓宽学生就业和科研成果转化渠道。

8. 硬件设施



8. 硬件设施



9. 支撑平台

- 甘南高寒草地生态系统野外观测研究站
- 榆中旱地农业生态系统野外观测研究站
- 榆中山地生态系统野外观测研究站
- 瓜州荒漠生态系统野外观测研究站
- 子午岭生态系统野外科学观测研究站
- 寒旱区特色农林植物种质资源库

草种创新与草地农业生态系统全国重点实验室



甘南草原生态系统
国家野外科学观测研究站



10.生活和学习掠影





副班与班委交流



室内实验



师生交流(本科导师制)



暑期社会调查



暑期野外实习

生态学院领导班子及工作人员联系方式

姓名	职务	主要分工	办公室
王志成	党委书记	主持学院党委全面工作。负责党的建设、思想政治、意识形态、安全稳定、党风廉政、保密工作、人事人才、工会与离退休等工作。	岫云楼207
刘建全	院长 党委副书记	主持学院行政全面工作。负责学院发展规划、学科建设、人才队伍建设、实验室建设、对外合作与交流 and 财务等工作。	岫云楼225
邓建明	党委委员 副院长	负责科学研究、科技开发及成果转化、校友与基金等工作；分管实验管理中心；协助院长分管学科建设和“双一流”建设工作。	逸夫生物楼 812
李 斌	党委副书记	负责学生党建和思想政治、学生“双创”与就业、榆中校区安全稳定、纪检监察、实验室安全招标采购、信息化建设、统战与民族宗教等工作；分管行政管理中心；协助书记做好党委相关工作，协助院长分管财务工作。	岫云楼224
方向文	党委委员 副院长	负责学位与研究生教育、研究生招生宣传、研究生国际合作与交流等工作。	逸夫生物楼 1106B
尚占环	党委委员 副院长	负责本科生教育教学、本科生招生宣传、本科生国际合作与交流等工作。	天演楼245
白 柏	研究生 辅导员	主要承担研究生管理、思政教育等工作。	岫云楼123
秦亚男	组织员	主要承担党组织建设、党员教育管理、党组织关系接转、政治审查等工作。	岫云楼117
郭 蓉	行政秘书	主要承担职称评聘、教职工考核、博士后管聘、工会、公房资产、网站信息等工作。	岫云楼205
李惠茹	科研秘书	主要承担学科建设、人才引进及项目申报、科研管理等工作。	岫云楼205
李雨星	教学秘书	主要承担本科教育教学工作。	岫云楼123
王 琳	平台主管	主要承担实验室建设和安全管理、平台仪器管理等工作。	岫云楼120
张海娟	平台主管 研究生秘书（兼）	主要承担招标采购、平台仪器管理、兼职研究生秘书工作。	岫云楼120
史晓燕	研究生秘书（兼）	主要承担平台仪器管理、兼职研究生秘书工作。	逸夫生物楼 1007

总结

专业领先

教育部双一流学科

保研优势

全校最高的
保研本科专业
(50%)

厚基础

数学类 + 计算机类
生态类 + 生态学类

宽口径

导师制
多样化
以研代学

知于兰大 行于生态

网址: <http://ce.lzu.edu.cn>
电话: 0931-8915360



生态学院二维码